

Looduskaitsetöö lähteülesanne

Tööobjekti ID: 2493

Lähteülesande ID: 4209

Tööobjekti nimi: Oraveski pais (PAIS015990)

Tööobjekti paiknemine:

- 1) kaitstava loodusobjekti nimi: Vastavaid kattuvusi ei leitud
- 2) kaitstava loodusobjekti vööndite nimed: Vastavaid kattuvusi ei leitud
- 3) katastritunnus/ed: 71102:001:0039; 71201:001:0217;
- 4) kvartal/id ja eraldis/ed: Vastavaid kattuvusi ei leitud

Töögrupp: Veekogude taastamistöö

Väärtuse seisund:

Oraveski pais (PAIS015990) asub Humalaste jõel, Pärnu maakonnas, Saarde vallas, Lodja külas eramaaomandi maaüksustel Veske-Endriku (katastritunnus: 71102:001:0039) ja munitsipaalomandi maaüksusel Oraveski järv (71201:001:0217).

Oraveski paisu likvideerimise eesmärgiks on parendada kalade rändetingimusi Humalaste jõel (VEE1146400), mis on Reiu jõe keskjooksu parempoolne lisajõgi.

2025. aasta jaanuari suurevee ajal toimus osaline paisu lammutamine Oraveski kinnistu eraomaniku poolt (joonis 1). Sellega seoses on paisutus likvideeritud, ent osaliselt on paisu betoonkonstruktsioonid säilinud ning jõesängis ebakorrapäraselt laiali. Konstruktsioonid võivad madalama vee korral olla osaliseks rändetõkkeks vee-elustikule.



Joonis 1. Oraveski paisu (PAIS015990) seisukord jaanuar 2025 (foto autor Allar Pinnar).

Tööde detailne kirjeldus:

Kavandatud töödega eemaldatakse kõik jõesängis lebavad betoonkonstruktsioonid ja utiliseeritakse nõuete kohaselt. Jõekaldas säilinud paisu betoonseina osad eemaldatakse täielikult või vajadusel säilitatakse osaliselt kaldasse maetud betoonosa. Juhul kui betoonkonstruktsioonid eemaldatakse täielikult, siis täidetakse kaldasse tekkinud augud kohaliku pinnasega ning kaetakse biolaguneva erosioonitõkkematiga. Paisust ülesvoolu asuvad osaliselt sängi ulatuvad puitlaudad tasandatakse. Lahendus teostatakse selliselt, et Humalaste jõgi oleks läbitav vee-elustikule kõikide vooluhulkade juures. Ühtlasi planeeritakse võimalusel Oraveski paisu lähedal asuvate kiviülevooludel mõningane kivide ümberpaigutamine käsitsi, et tagada parem vee-elustiku ränne. Tööd teostatakse madalvee perioodil 01.06.-15.09 või siis kui veeseis on soodsate ilmastiku olude tõttu madal.

Paisu asukohas (ca 3 m ulatuses mõlemal kaldal) kasutatakse kalda kindlustamiseks suuremaid maakive ($d=20\text{...}70\text{ cm}$) ja vajadusel tihendamiseks peenema fraktsiooniga kruusa (fr 2-5 cm). Sängi mitmekesistamiseks paigutatakse mõned maakivid jõkke ebakorrapäraselt. Jõkke uputatava tahke aine maht jääb alla 5 m^3 . Kivide ja betooni ümberpaigutamiseks kasutatakse roomikekskavaatorit. Ekskavaatori noole pikkus peab olema piisav selleks, et ulatuda oja vastaskaldalt betooni likvideerima ja maakive ümber paigutama.

Ligipääs tööalale toimub Veske-Endriku kinnistu kaudu. Töödeks vajaminevateks ligipääsuks eemaldatakse puud ainult vajadusel ja minimaalses koguses. Kogu puit kogutakse kokku ja

paigutatakse kokkulepitud kohta või utiliseeritakse vastavalt maaomaniku soovidele. Juhul kui kinnistule tekivad roopad ja/või muud pinnasekahjustused tuleb tööde lõppemisel need taastada. Ala jäetakse looduslikule taimestumisele.

Tööde mahud:

Töö ID	Töö	Maht	Ühik
11000	1161404 Veekogude taastamistöö tehnilike rändetakistuste lammutamine	1.0	tk

Piirangud (ajaline piirang, muinsuskaitseenõuded, infrastruktuuri kaitsevöönd jm):

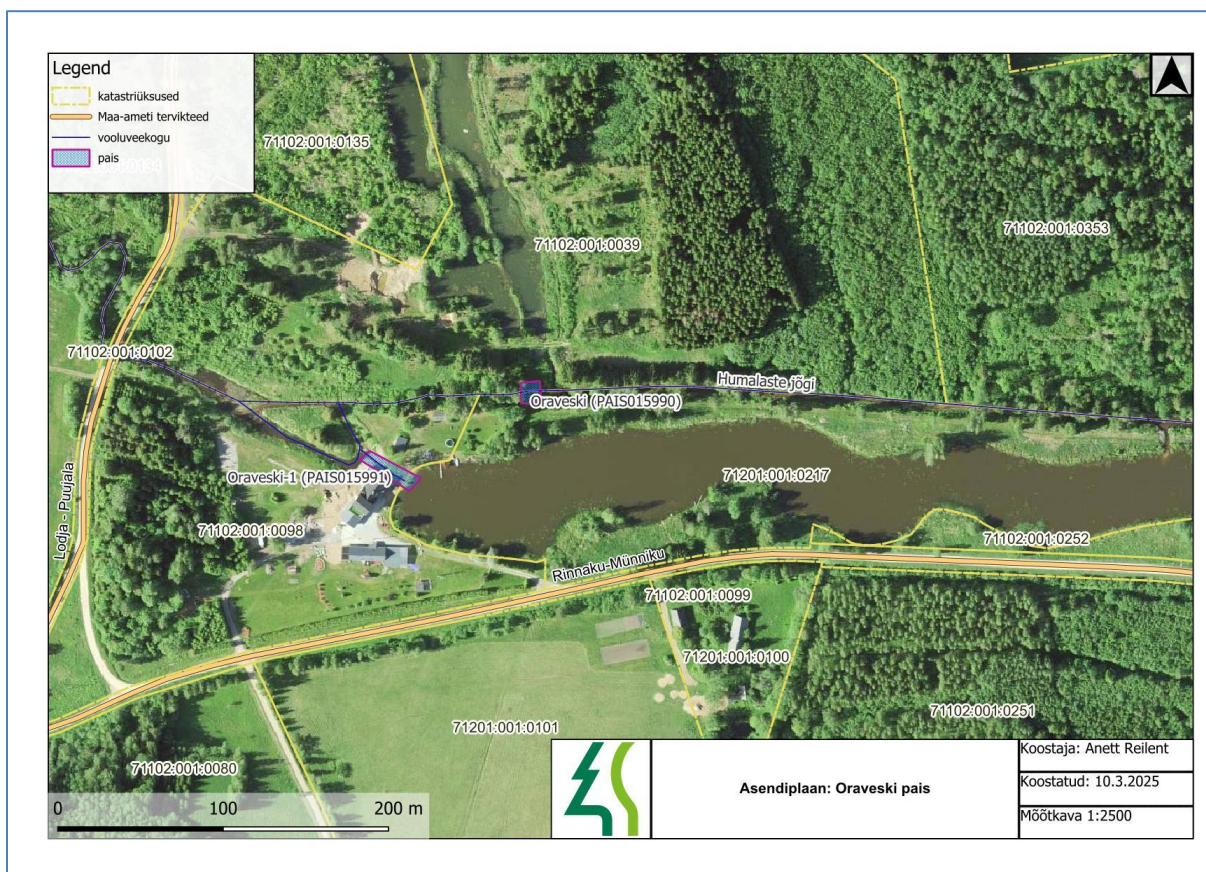
Kirjeldus puudub

Keskkonnaameti kontaktisik: Margit Karu

Lähteülesande koostaja: Anett Reilent

Kuupäev: 04.03.2025

Asukohakaardid



Joonis 2. Piirkonnas asub kaks paisu, ent kavandatavad tööd käivad ainult Oraveski paisu (PAIS 15990) kohta.